

屏東縣政府 函

地址：900219屏東縣屏東市中山路41號
聯絡人：彭雅靖
聯絡電話：(08)7333099#103
電子信箱：a252112@oa.pthg.gov.tw

受文者：屏東縣內埔鄉東寧國民小學

發文日期：中華民國113年9月18日
發文字號：屏府教學字第1130102175號
速別：普通件
密等及解密條件或保密期限：
附件：如文 (376530000A113010217500-1.pdf)

主旨：為推動中小學數位學習精進方案所需，請貴校於114年1月31日(星期五)前協助調查校園數位學習成效評估，請依說明事項辦理，請查照。

說明：

- 一、依據教育部「推動中小學數位學習精進方案」113年中小學實施計畫辦理。
- 二、為瞭解學生數位學習成效是否改善，請國中小6個班級以上學校，提供至少2個計畫班；6個班級以下學校，提供至少1個計畫班，進行113學年度學習成效評估調查，其計畫班以三年級至九年級為主。
- 三、請學校調查並彙整學習成效評估填報表，並收集學生數位學習正向回饋質性資料(如：學習單、回饋單、學習歷程記錄、優良作業作品、學習照片或影片，資料內容及檔案格式不拘)，於114年1月31日(星期五)前上傳指定網站(如附件)，俾利本府辦理後續事宜。
- 四、學習成效評估注意事項：
 - (一)請各校依據學校班級數與學生學習情形擬定計畫班，並



於「單元學習成效、單元學後補救教學成效、短期學習
扶助教學成效」三種學習成效評估方式擇一實施辦理。

(二)學習成效評估實施說明與報表上傳網址請詳見附件。

正本：各國小、各國中、屏東縣立大同高級中學、屏東縣立枋寮高級中學、屏東縣立來
義高級中學、屏東縣立東港高級中學、屏東縣私立美和高級中學（國中部）、陸
興學校財團法人屏東縣陸興高級中學（國中部）、屏榮學校財團法人屏東縣屏榮
高級中學（國中部）、高鳳學校財團法人屏東縣崇華高級中等學校（國中部）

副本：本府教育處教學發展科（數位學習推動辦公室）



裝

訂

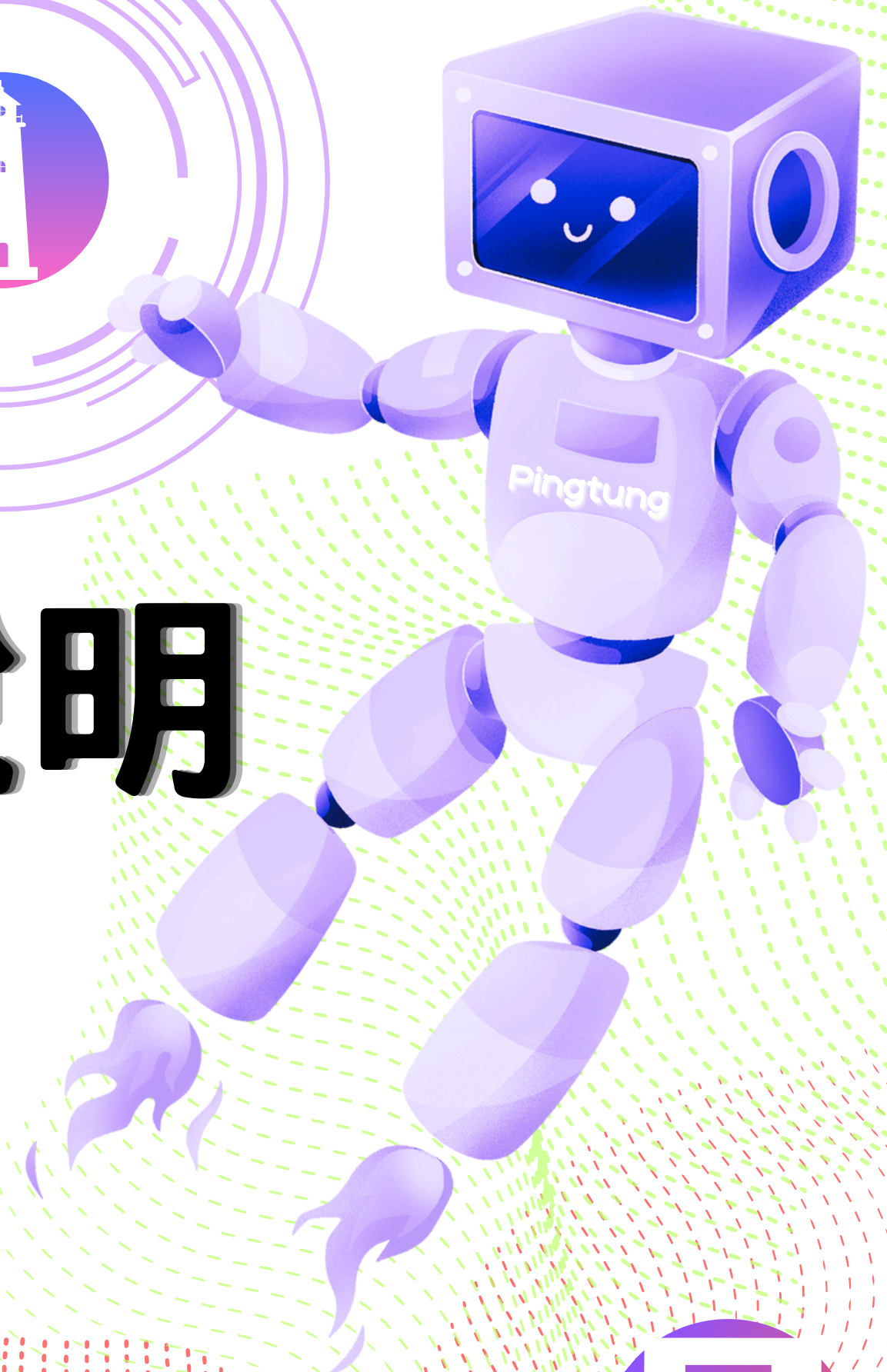


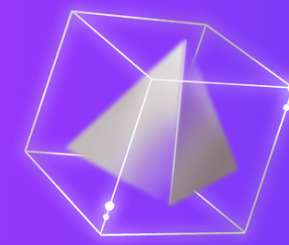
線





學習成效評估說明



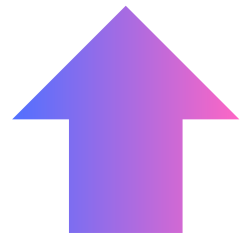


學習成效評估

施測對象

▶▶ 中小學

6 個班級



以上學校，
提供至少 2 個計畫班。

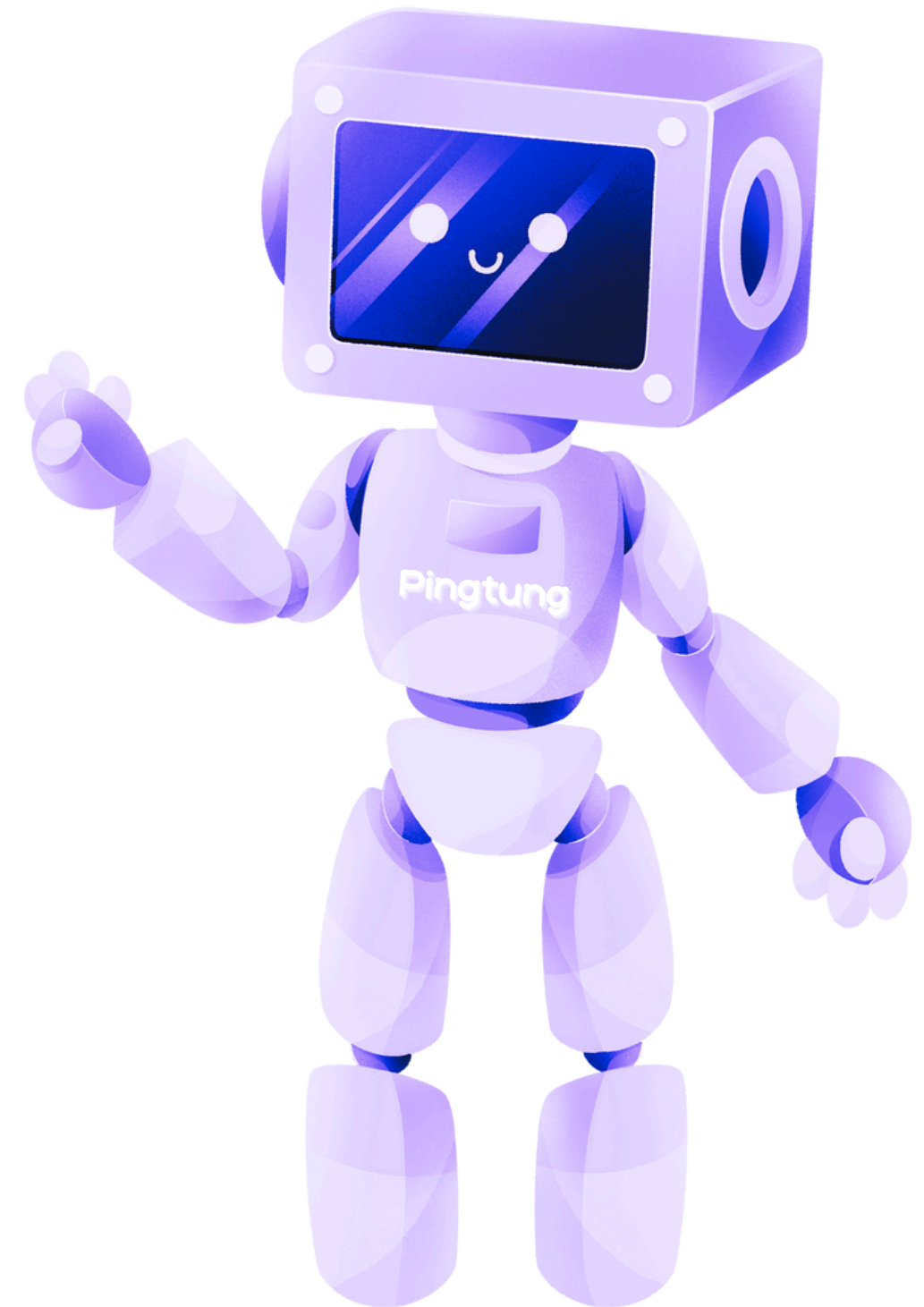
6 個班級



以下學校，
提供至少 1 個計畫班。

計畫班

請以三年級至九年級班級為主





屏東縣學習成效評估調查填報表

下載網址



<https://reurl.cc/VzMxvY>



1.請點擊左上角「檔案」中的「下載」，即可下載此表單。

2.請以此表單為範本填寫，勿直接上傳數位學習平臺報表。

3.需填寫前後2次成績，否無法進行成效研究。

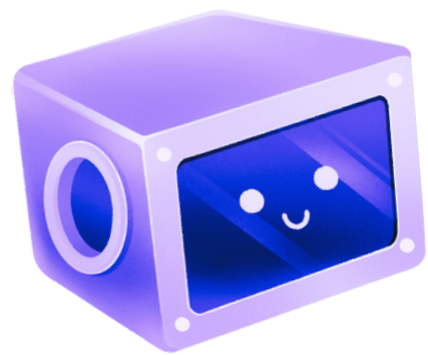
屏東縣學習成效評估調查填報表

(1)說明：

- > 請「下載」此份Excel檔案，無須提出檔案權限共用要求。
- > 如有學生因故缺考，請參考範本左側，以符號「-」或其他文字說明，切勿直接填寫0分。
- > 實施班級與對照班級必須為「相同年級」、「不同班級」的兩個班。
例如：實驗組為三年一班；對照組為三年二班。（相同是三年級）
- > 若無對照班級，則免填對照班級成績。

(2)成績填寫範本

學校名稱	序號	組別	年級	班級	學生座號	前測成績	後測成績
○○國小	1	計畫班	4	1	2號	35	25
○○國小	2	計畫班	4	1	3號	70	85
○○國小	3	計畫班	4	1	4號	70	75
○○國小	4	計畫班	4	1	6號	30	20
○○國小	5	計畫班	4	1	8號	50	-
○○國小	6	計畫班	4	1	10號	90	100
○○國小	7	計畫班	4	1	12號	30	10
○○國小	8	計畫班	4	1	14號	70	85
○○國小	9	計畫班	4	1	16號	-	-
○○國小	10	計畫班	4	1	18號	-	-
○○國小	1	對照班	4	3	1號	35	25
○○國小	2	對照班	4	3	3號	70	85
○○國小	3	對照班	4	3	4號	70	75
○○國小	4	對照班	4	3	5號	30	20
○○國小	5	對照班	4	3	6號	50	-
○○國小	6	對照班	4	3	7號	90	95
○○國小	7	對照班	4	3	8號	30	10
○○國小	8	對照班	4	3	9號	70	80
○○國小	9	對照班	4	3	10號	-	-
○○國小	10	對照班	4	3	11號	50	-
○○國小	11	對照班	4	3	12號	-	-
○○國小	12	對照班	4	3	13號	90	100



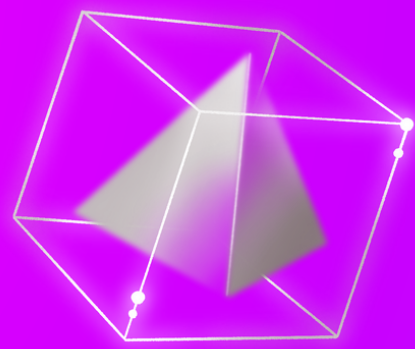
短期學習成效評估 (3擇1) 實施填報

<https://reurl.cc/0v1gmo>



<https://reurl.cc/QRXnAM>





1.單元學習成效

適合對象

所有學校皆可採用
推薦一個年級
只有一班的小校
使用

優點



不需要前置作業
所需時間短,教師可
平時在班上進行

缺點

因尚未學過單元
內容,學生在進行
前測時可能會有
挫折感

實施流程

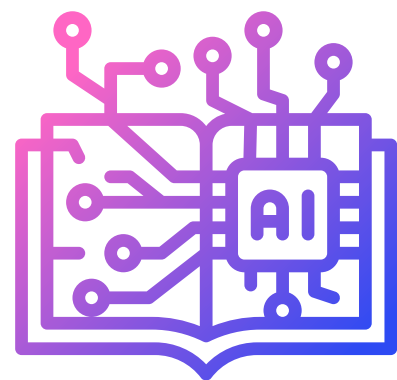
1.前測→
2.進行單元教學→
3.後測



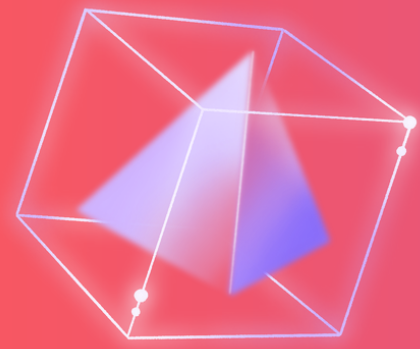
1.單元學習成效》實施流程



推動中小學數位學習精進方案
113屏東縣中小學實施計畫



上傳網址
<https://reurl.cc/0v1gmo>



2.單元學後補救教學成效


適合對象

所有學校皆可採用
推薦一個年級
只有一班的小校
使用

前置作業


必須已完成
欲施測單元之教學

優點


所需時間短,教師可
平時在班上進行

實施流程

- 1.單元教學→
- 2.前測→
- 3.補救教學→
- 4.後測



2.單元學後補救教學成效》實施流程

1



教學後前測

教學後進行
前測單元診斷
(卷一)

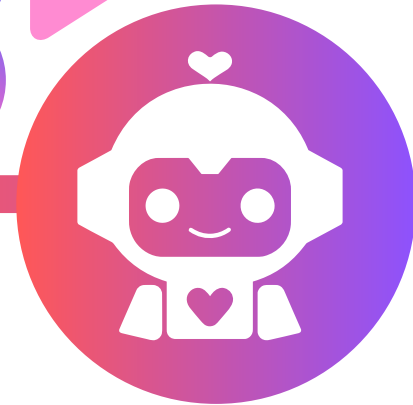
2



補救教學

根據前測結
果，進行個
別化科技輔
助自主學習

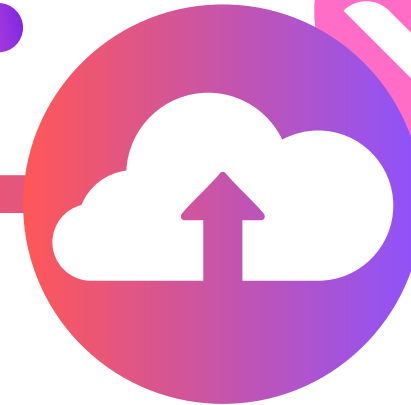
3



後測

補救教學後
進行後測
單元診斷
(卷二)

4



上傳

填寫表單
上傳Excel
成績檔案

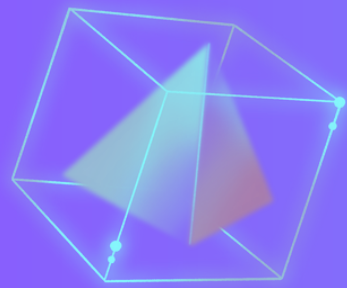


上傳網址

<https://reurl.cc/QRXnAM>



推動中小學數位學習精進方案
113屏東縣中小學實施計畫



3.短期學習扶助教學成效

適合對象

已精通
教學平臺
「縱貫診斷」
功能之教師



前置作業

必須已完成：
1.學習扶助
科技化評量
或
2.縣市學力測驗

缺點

資料要求
門檻較高

優點

所需時間短，
教師可平時
在班上進行



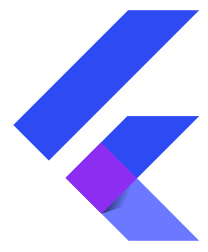
注意事項

上傳的
前後測成績
為縱貫診斷
測驗的成績

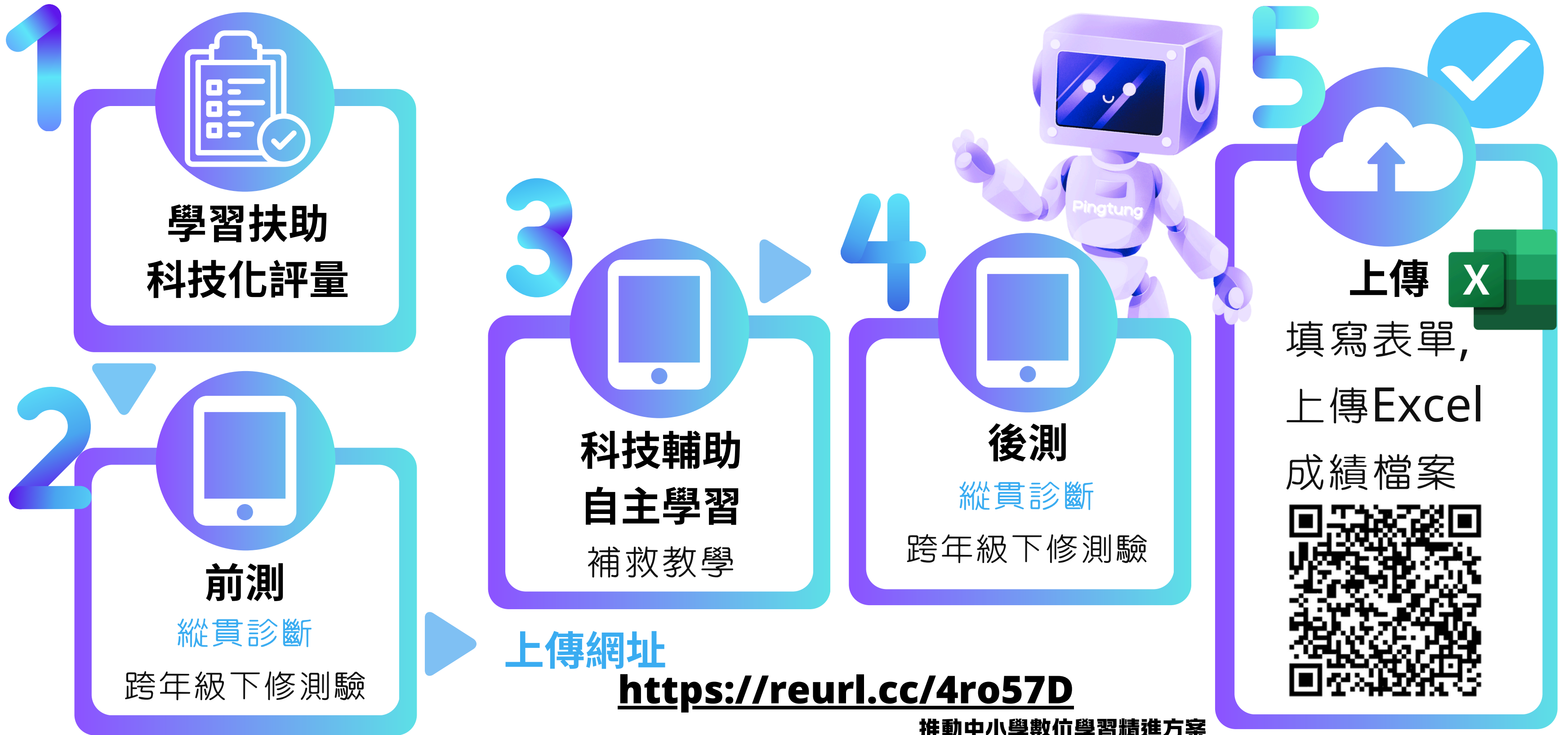
實施流程

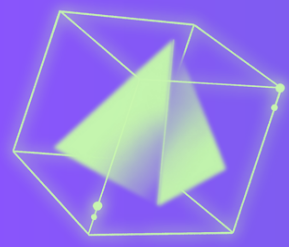
- 1.前測（縱貫診斷）→
以學習扶助科技化評量結果，選擇未通過的能力指標，進行跨年級下修測驗
- 2.補救教學→
- 3.後測（縱貫診斷）
同範圍的跨年級下修測驗





3.短期學習扶助教學成效》實施流程

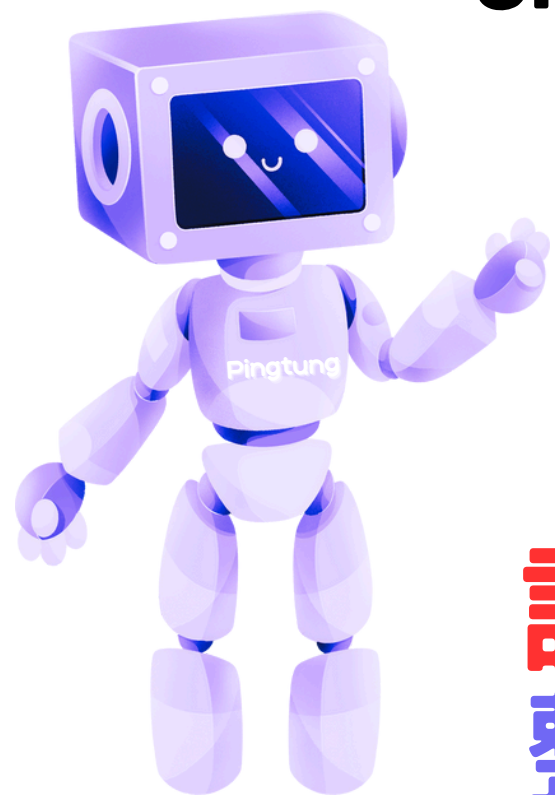




屏東縣學習成效評估學生正向回饋

數位學習教學過程中，
請蒐集「**學生數位學習正向回饋**」資料，
資料內容及檔案格式**無限定**，可為：

- 1.學習單
- 2.回饋單
- 3.學習歷程記錄
- 4.優良作業
- 5.數位學習相關作品
- 6.數位學習相關照片及影片等



請每檔案都標註校名,避免混淆難以辨識
整理好後,與學習成效評估填報表一起上傳

