

國立高雄師範大學 函

地址：802 高雄市苓雅區和平一路116號
聯絡人：江岱奕
聯絡電話：07-7172930 分機：2152
電子郵件：s9559@mail.nknu.edu.tw

受文者：屏東縣內埔鄉東寧國民小學




發文日期：中華民國115年2月3日
發文字號：高師大教育字第1151000711號
速別：普通件
密等及解密條件或保密期限：

附件：【海報】數位學習時代研討會、【徵稿啟事】數位學習時代研討會、投稿申請表、論文格式範例 (A095L0000Q_1151000711_doc1_Attach1.png、A095L0000Q_1151000711_doc1_Attach2.pdf、A095L0000Q_1151000711_doc1_Attach3.odt、A095L0000Q_1151000711_doc1_Attach4.odt)



主旨：本校訂於115年5月15日（星期五）辦理「中華民國課程與教學學會成立30週年暨第53屆課程與教學論壇——數位學習時代：課程與教學的挑戰與創新」研討會，即日起至115年3月15日止進行論文摘要徵稿，敬請惠予公告轉知所屬師培中心或相關系所之研究人員、師生踴躍投稿，請查照。

說明：

- 一、旨揭研討會訂於115年5月15日（星期五），假本校和平校區辦理，邀請公私立大學校院教師與學生、研究人員、國教輔導團輔導員、高級中學及國民中小學校長、主任與教師等踴躍投稿，檢附徵稿啟事及相關附件說明。
- 二、本次徵稿主題為「數位學習時代：課程與教學的挑戰與創新」，徵稿子題包含但不限於下列議題：
 - (一)社會情緒學習融入數位學習
 - (二)數位學習課程領導與創新

- 
- 
- 
- (三)數位學習教學策略與模式
 - (四)數位學習教學與評量創新
 - (五)數位學習時代師資培育之挑戰與創新
 - (六)AI 與數位科技融入教學的理論與實踐
 - (七)教師數位教學素養
 - (八)科技輔助自主學習與學習者中心教學
 - (九)智慧教育與師資培育課程發展
 - (十)跨領域數位課程整合與創新實踐
 - (十一)教育評量與學習歷程數據分析應用
 - (十二)數位教與學支持系統之整合與優化
 - (十三)其他與數位學習相關之課程與教學議題

三、重要日程：

- 
- 
- (一)投稿截止日期：115年3月15日（星期日）。
 - (二)審查結果通知：115年3月30日（星期一）。
 - (三)全文/海報繳交：115年4月20日（星期一）。
 - (四)研討會舉辦日：115年5月15日（星期五）。

四、投稿方式：請於投稿截止日前，線上填寫報名表單與投稿資料表，並繳交論文摘要，線上投稿表單網址：

<https://forms.gle/byNWWejfPXnAZWXG9>。

五、其他活動說明等相關資訊，請詳閱徵件公告或至本校教育學系網站 (<https://c.nknu.edu.tw/edu/>) 及中華民國課程與教學學會網站 (<https://811051206.wixsite.com/acitaiwan/refund-policy>) 瀏覽查詢。

六、徵件啟事、海報、投稿資料表及論文摘要格式，如附件。

七、本案聯絡人：

(一) 中華民國課程與教學學會 陳小姐

(二) 國立高雄師範大學閱讀評量與教學研究中心 陳小姐

電子信箱：reading.nknu@gmail.com

電話：(07) 717-2930 轉 1813、1819。

正本：高雄市三民區十全國民小學、高雄市三民區三民國民小學、高雄市三民區正興國民小學、高雄市三民區民族國民小學、高雄市三民區光武國民小學、高雄市三民區東光國民小學、高雄市三民區河濱國民小學、高雄市三民區莊敬國民小學、高雄市三民區博愛國民小學、高雄市三民區陽明國民小學、高雄市三民區愛國國民小學、高雄市三民區獅湖國民小學、高雄市三民區鼎金國民小學、高雄市大社區大社國民小學、高雄市大社區嘉誠國民小學、高雄市大社區觀音國民小學、高雄市大寮區大寮國民小學、高雄市大寮區山頂國民小學、高雄市大寮區中庄國民小學、高雄市大寮區永芳國民小學、高雄市大寮區忠義國民小學、高雄市大寮區後庄國民小學、高雄市大寮區昭明國民小學、高雄市大寮區翁園國民小學、高雄市大寮區溪寮國民小學、高雄市大寮區潮寮國民小學、高雄市大樹區九曲國民小學、高雄市大樹區大樹國民小學、高雄市大樹區小坪國民小學、高雄市大樹區水寮國民小學、高雄市大樹區姑山國民小學、高雄市大樹區溪埔國民小學、高雄市大樹區興田國民小學、高雄市大樹區龍目國民小學、高雄市小港區二苓國民小學、高雄市小港區小港國民小學、高雄市小港區太平國民小學、高雄市小港區坪頂國民小學、高雄市小港區明義國民小學、高雄市小港區青山國民小學、高雄市小港區桂林國民小學、高雄市小港區港和國民小學、高雄市小港區華山國民小學、高雄市小港區漢民國民小學、高雄市小港區鳳林國民小學、高雄市小港區鳳陽國民小學、高雄市小港區鳳鳴國民小學、高雄市仁武區八卦國民小學、高雄市仁武區仁武國民小學、高雄市仁武區竹後國民小學、高雄市仁武區烏林國民小學、高雄市仁武區登發國民小學、高雄市仁武區灣內國民小學、高雄市內門區內門國民小學、高雄市內門區木柵國民小學、高雄市內門區金竹國民小學、高雄市內門區溝坪國民小學、高雄市內門區觀亭國民小學、高雄市六龜區六龜國民小學、高雄市六龜區荖濃國民小學、高雄市六龜區新發國民小學、高雄市六龜區龍興國民小學、高雄市六龜區寶來國民小學、高雄市左營區文府國民小學、高雄市左營區左營國民小學、高雄市左營區永清國民小學、高雄市左營區明德國民小學、高雄市左營區屏山國民小學、高雄市左營區勝利國民小學、高雄市左營區新上國民小學、高雄市左營區新民國民小學、高雄市左營區新光國民小學、高雄市左營區新莊國民小學、高雄市左營區福山國民小學、高雄市左營區舊城國民小學、高雄市永安區永安國民小學、高雄市永安區新港國民小學、高雄市永安區維新國民小學、高雄市田寮區崇德國民小學、高雄市田寮區新興國民小學、高雄市甲仙區小林國民小學、高雄市甲仙區甲仙國民小學、高雄市立翠屏國民中小學、高雄市杉林區上平國民小學、高雄市杉林區月美國國民小學、高雄市杉林區杉林國民小學、高雄市杉林區新庄國民小學、高雄市那瑪夏區民生國民小學、高雄市那瑪夏區民權國民小學、高雄市岡山區兆湘國民小學、高雄市岡山區竹圍國民小學、高雄市岡山區和平國民小學、高雄市岡山區岡山國民小學、高雄市岡山區前峰國民小學、高雄市岡山區後紅國民小學、高雄市岡山區嘉興國民小學、高雄市岡山區壽天國民小學、高雄市林園區中芸國民小學、高雄市林園區王公國民小學、高雄市林園區汕尾國民小學、高雄市林園區林園國民小學、高雄市林園區金潭國民小學、高雄市林園區港埔國民小學、高雄市阿蓮區中路國民小學、高雄市

阿蓮區阿蓮國民小學、高雄市阿蓮區復安國民小學、高雄市前金區前金國民小學、高雄市前金區建國國民小學、高雄市前鎮區仁愛國民小學、高雄市前鎮區民權國民小學、高雄市前鎮區光華國民小學、高雄市前鎮區佛公國民小學、高雄市前鎮區明正國民小學、高雄市前鎮區前鎮國民小學、高雄市前鎮區紅毛港國民小學、高雄市前鎮區復興國民小學、高雄市前鎮區愛群國民小學、高雄市前鎮區獅甲國民小學、高雄市前鎮區瑞祥國民小學、高雄市前鎮區瑞豐國民小學、高雄市前鎮區樂群國民小學、高雄市前鎮區鎮昌國民小學、高雄市美濃區中壇國民小學、高雄市美濃區吉東國民小學、高雄市美濃區吉洋國民小學、高雄市美濃區東門國民小學、高雄市美濃區美濃國民小學、高雄市美濃區福安國民小學、高雄市美濃區廣興國民小學、高雄市美濃區龍山國民小學、高雄市美濃區龍肚國民小學、高雄市茄荳區成功國民小學、高雄市茄荳區砂崙國民小學、高雄市茄荳區茄荳國民小學、高雄市茄荳區興達國民小學、高雄市茂林區多納國民小學、高雄市茂林區茂林國民小學、高雄市苓雅區中正國民小學、高雄市苓雅區五權國民小學、高雄市苓雅區四維國民小學、高雄市苓雅區成功國民小學、高雄市苓雅區苓洲國民小學、高雄市苓雅區凱旋國民小學、高雄市苓雅區福東國民小學、高雄市苓雅區福康國民小學、高雄市桃源區建山國民小學、高雄市桃源區桃源國民小學、高雄市桃源區樟山國民小學、高雄市桃源區興中國國民小學、高雄市桃源區寶山國民小學、高雄市梓官區梓官國民小學、高雄市梓官區蚵寮國民小學、高雄市鳥松區大華國民小學、高雄市鳥松區仁美國國民小學、高雄市鳥松區鳥松國民小學、高雄市湖內區三侯國民小學、高雄市湖內區大湖國民小學、高雄市湖內區文賢國民小學、高雄市湖內區明宗國民小學、高雄市湖內區海埔國民小學、高雄市新興區七賢國民小學、高雄市新興區大同國民小學、高雄市新興區信義國民小學、高雄市新興區新興國民小學、高雄市楠梓區加昌國民小學、高雄市楠梓區右昌國民小學、高雄市楠梓區油廠國民小學、高雄市楠梓區後勁國民小學、高雄市楠梓區莒光國民小學、高雄市楠梓區援中國國民小學、高雄市楠梓區楠梓國民小學、高雄市楠梓區楠陽國民小學、高雄市路竹區一甲國民小學、高雄市路竹區三埤國民小學、高雄市路竹區下坑國民小學、高雄市路竹區大社國民小學、高雄市路竹區北嶺國民小學、高雄市路竹區竹滬國民小學、高雄市路竹區路竹國民小學、高雄市路竹區蔡文國民小學、高雄市鼓山區九如國民小學、高雄市鼓山區中山國民小學、高雄市鼓山區內惟國民小學、高雄市鼓山區鼓山國民小學、高雄市鼓山區鼓岩國民小學、高雄市鼓山區壽山國民小學、高雄市鼓山區龍華國民小學、高雄市旗山區圓潭國民小學、高雄市旗山區溪洲國民小學、高雄市旗山區鼓山國民小學、高雄市旗山區旗山國民小學、高雄市旗山區旗尾國民小學、高雄市旗山區嶺口國民小學、高雄市旗津區大汕國民小學、高雄市旗津區中洲國民小學、高雄市旗津區旗津國民小學、高雄市鳳山區大東國民小學、高雄市鳳山區中山國民小學、高雄市鳳山區中正國民小學、高雄市鳳山區中崙國民小學、高雄市鳳山區五甲國民小學、高雄市鳳山區五福國民小學、高雄市鳳山區文山國民小學、高雄市鳳山區文華國民小學、高雄市鳳山區文德國民小學、高雄市鳳山區正義國民小學、高雄市鳳山區忠孝國民小學、高雄市鳳山區南成國民小學、高雄市鳳山區曹公國民小學、高雄市鳳山區新甲國民小學、高雄市鳳山區瑞興國民小學、高雄市鳳山區誠正國民小學、高雄市鳳山區過埤國民小學、高雄市鳳山區福誠國民小學、高雄市鳳山區鳳山國民小學、高雄市鳳山區鳳西國民小學、高雄市鳳山區鳳翔國民小學、高雄市鳳山區鎮北國民小學、高雄市橋頭區五林國民小學、高雄市橋頭區仕隆國民小學、高雄市橋頭區甲圍國民小學、高雄市橋頭區橋頭國民小學、高雄市橋頭區興糖國民小學、高雄市燕巢區安招國民小學、高雄市燕巢區金山國民小學、高雄市燕巢區深水國民小學、高雄市燕巢區鳳雄國民小學、高雄市燕巢區橫山國民小學、高雄市燕巢區燕巢國民小學、高雄市彌陀區南



安國民小學、高雄市彌陀區壽齡國民小學、高雄市彌陀區彌陀國民小學、高雄市鹽埕區光榮國民小學、高雄市鹽埕區忠孝國民小學、高雄市鹽埕區鹽埕國民小學、高雄市立一甲國民中學、高雄市立七賢國民中學、高雄市立三民國民中學、高雄市立大仁國民中學、高雄市立大社國民中學、高雄市立大洲國民中學、高雄市立大義國民中學、高雄市立大寮國民中學、高雄市立大樹國民中學、高雄市立大灣國民中學、高雄市立小港國民中學、高雄市立中山國民中學、高雄市立中庄國民中學、高雄市立中芸國民中學、高雄市立中崙國民中學、高雄市立五甲國民中學、高雄市立五福國民中學、高雄市立內門國民中學、高雄市立右昌國民中學、高雄市立左營國民中學、高雄市立正興國民中學、高雄市立民族國民中學、高雄市立永安國民中學、高雄市立田寮國民中學、高雄市立甲仙國民中學、高雄市立立德國民中學、高雄市立光華國民中學、高雄市立杉林國民中學、高雄市立那瑪夏國民中學、高雄市立岡山國民中學、高雄市立忠孝國民中學、高雄市立明華國民中學、高雄市立明義國民中學、高雄市立阿蓮國民中學、高雄市立青年國民中學、高雄市立前金國民中學、高雄市立前峰國民中學、高雄市立前鎮國民中學、高雄市立南隆國民中學、高雄市立後勁國民中學、高雄市立美濃國民中學、高雄市立茄萣國民中學、高雄市立茂林國民中學、高雄市立英明國民中學、高雄市立苓雅國民中學、高雄市立桃源國民中學、高雄市立國昌國民中學、高雄市立梓官國民中學、高雄市立蚵寮國民中學、高雄市立鳥松國民中學、高雄市立湖內國民中學、高雄市立陽明國民中學、高雄市立圓富國民中學、高雄市立楠梓國民中學、高雄市立溪埔國民中學、高雄市立獅甲國民中學、高雄市立瑞豐國民中學、高雄市立鼎金國民中學、高雄市立嘉興國民中學、高雄市立壽山國民中學、高雄市立旗山國民中學、高雄市立旗津國民中學、高雄市立福山國民中學、高雄市立鳳山國民中學、高雄市立鳳甲國民中學、高雄市立鳳西國民中學、高雄市立鳳林國民中學、高雄市立鳳翔國民中學、高雄市立潮寮國民中學、高雄市立橋頭國民中學、高雄市立燕巢國民中學、高雄市立興仁國民中學、高雄市立龍肚國民中學、高雄市立龍華國民中學、高雄市立彌陀國民中學、高雄市立寶來國民中學、高雄市立鹽埕國民中學、國立東華大學附設實驗國民小學、國立屏東大學附設實驗國民小學、國立政治大學附設實驗國民小學、國立清華大學附設實驗國民小學、國立嘉義大學附設實驗國民小學、國立臺中教育大學附設實驗國民小學、國立臺北教育大學附設實驗國民小學、國立臺東大學附設實驗國民小學、國立臺南大學附設實驗國民小學、屏東縣九如鄉九如國民小學、屏東縣九如鄉三多國民小學、屏東縣九如鄉後庄國民小學、屏東縣九如鄉惠農國民小學、屏東縣三地門鄉口社國民小學、屏東縣三地門鄉青山國民小學、屏東縣三地門鄉青葉國民小學、屏東縣三地門鄉賽嘉國民小學、屏東縣內埔鄉內埔國民小學、屏東縣內埔鄉東勢國民小學、屏東縣內埔鄉東寧國民小學、屏東縣內埔鄉泰安國民小學、屏東縣內埔鄉崇文國民小學、屏東縣內埔鄉富田國民小學、屏東縣內埔鄉新生國民小學、屏東縣內埔鄉隘寮國民小學、屏東縣內埔鄉榮華國民小學、屏東縣內埔鄉黎明國民小學、屏東縣內埔鄉豐田國民小學、屏東縣高樹鄉大路關國民小學、屏東縣竹田鄉大明國民小學、屏東縣竹田鄉竹田國民小學、屏東縣竹田鄉西勢國民小學、屏東縣牡丹鄉石門國民小學、屏東縣牡丹鄉牡丹國民小學、屏東縣牡丹鄉高士國民小學、屏東縣車城鄉車城國民小學、屏東縣里港鄉三和國民小學、屏東縣里港鄉土庫國民小學、屏東縣里港鄉玉田國民小學、屏東縣里港鄉里港國民小學、屏東縣里港鄉塔樓國民小學、屏東縣里港鄉載興國民小學、屏東縣佳冬鄉玉光國民小學、屏東縣佳冬鄉佳冬國民小學、屏東縣佳冬鄉昌隆國民小學、屏東縣佳冬鄉羌園國民小學、屏東縣佳冬鄉塏子國民小學、屏東縣來義鄉文樂國民小學、屏東縣來義鄉古樓國民小學、屏東縣來義鄉來義國民小學、屏東縣來義鄉南和國民小學、屏東縣來義鄉望嘉國民小學、屏東縣枋山鄉加祿國民小學、屏東縣

裝

訂

線



枋山鄉楓港國民小學、屏東縣枋寮鄉枋寮國民小學、屏東縣枋寮鄉東海國民小學、屏東縣枋寮鄉建興國民小學、屏東縣枋寮鄉僑德國民小學、屏東縣東港鎮大潭國民小學、屏東縣東港鎮以栗國民小學、屏東縣東港鎮東光國民小學、屏東縣東港鎮東港國民小學、屏東縣東港鎮東隆國民小學、屏東縣東港鎮東興國民小學、屏東縣東港鎮海濱國民小學、屏東縣林邊鄉仁和國民小學、屏東縣林邊鄉水利國民小學、屏東縣林邊鄉竹林國民小學、屏東縣林邊鄉林邊國民小學、屏東縣林邊鄉崎峰國民小學、屏東縣長治鄉長興國民小學、屏東縣長治鄉德協國民小學、屏東縣長治鄉繁華國民小學、屏東縣南州鄉同安國民小學、屏東縣南州鄉南州國民小學、屏東縣南州鄉溪北國民小學、屏東縣屏東市大同國民小學、屏東縣屏東市中正國民小學、屏東縣屏東市仁愛國民小學、屏東縣屏東市公館國民小學、屏東縣屏東市民生國民小學、屏東縣屏東市民和國民小學、屏東縣屏東市和平國民小學、屏東縣屏東市忠孝國民小學、屏東縣屏東市信義國民小學、屏東縣屏東市前進國民小學、屏東縣屏東市建國國民小學、屏東縣屏東市唐榮國民小學、屏東縣屏東市海豐國民小學、屏東縣屏東市崇蘭國民小學、屏東縣屏東市勝利國民小學、屏東縣屏東市復興國民小學、屏東縣屏東市瑞光國民小學、屏東縣屏東市歸來國民小學、屏東縣屏東市鶴聲國民小學、屏東縣恆春鎮大平國民小學、屏東縣恆春鎮大光國民小學、屏東縣恆春鎮山海國民小學、屏東縣恆春鎮水泉國民小學、屏東縣恆春鎮恆春國民小學、屏東縣恆春鎮僑勇國民小學、屏東縣恆春鎮墾丁國民小學、屏東縣春日鄉力里國民小學、屏東縣春日鄉古華國民小學、屏東縣春日鄉春日國民小學、屏東縣崁頂鄉力社國民小學、屏東縣崁頂鄉崁頂國民小學、屏東縣崁頂鄉港東國民小學、屏東縣泰武鄉武潭國民小學、屏東縣泰武鄉泰武國民小學、屏東縣泰武鄉萬安國民小學、屏東縣琉球鄉天南國民小學、屏東縣琉球鄉白沙國民小學、屏東縣琉球鄉全德國民小學、屏東縣琉球鄉琉球國民小學、屏東縣高樹鄉田子國民小學、屏東縣高樹鄉泰山國民小學、屏東縣高樹鄉高樹國民小學、屏東縣高樹鄉新南國民小學、屏東縣高樹鄉新豐國民小學、屏東縣新埤鄉大成國民小學、屏東縣新埤鄉新埤國民小學、屏東縣新埤鄉萬隆國民小學、屏東縣新埤鄉餉潭國民小學、屏東縣新園鄉仙吉國民小學、屏東縣新園鄉烏龍國民小學、屏東縣新園鄉港西國民小學、屏東縣新園鄉新園國民小學、屏東縣新園鄉鹽洲國民小學、屏東縣獅子鄉丹路國民小學、屏東縣獅子鄉內獅國民小學、屏東縣獅子鄉草埔國民小學、屏東縣獅子鄉楓林國民小學、屏東縣萬丹鄉四維國民小學、屏東縣萬丹鄉社皮國民小學、屏東縣萬丹鄉新庄國民小學、屏東縣萬丹鄉新興國民小學、屏東縣萬丹鄉萬丹國民小學、屏東縣萬丹鄉廣安國民小學、屏東縣萬丹鄉興化國民小學、屏東縣萬丹鄉興華國民小學、屏東縣萬巒鄉五溝國民小學、屏東縣萬巒鄉赤山國民小學、屏東縣萬巒鄉佳佐國民小學、屏東縣萬巒鄉萬巒國民小學、屏東縣滿州鄉永港國民小學、屏東縣滿州鄉長樂國民小學、屏東縣滿州鄉滿州國民小學、屏東縣瑪家鄉北葉國民小學、屏東縣瑪家鄉佳義國民小學、屏東縣瑪家鄉長榮百合國民小學、屏東縣潮州鎮四林國民小學、屏東縣潮州鎮光春國民小學、屏東縣潮州鎮光華國民小學、屏東縣潮州鎮潮州國民小學、屏東縣潮州鎮潮和國民小學、屏東縣潮州鎮潮昇國民小學、屏東縣潮州鎮潮東國民小學、屏東縣潮州鎮潮南國民小學、屏東縣霧臺鄉霧臺國民小學、屏東縣麟洛鄉麟洛國民小學、屏東縣鹽埔鄉仕絨國民小學、屏東縣鹽埔鄉振興國民小學、屏東縣鹽埔鄉高朗國民小學、屏東縣鹽埔鄉彭厝國民小學、屏東縣鹽埔鄉新圍國民小學、屏東縣鹽埔鄉鹽埔國民小學、屏東縣立九如國民中學、屏東縣立中正國民中學、屏東縣立內埔國民中學、屏東縣立公正國民中學、屏東縣立光春國民中學、屏東縣立竹田國民中學、屏東縣立至正國民中學、屏東縣立牡丹國民中學、屏東縣立車城國民中學、屏東縣立里港國民中學、屏東縣立佳冬國民中學、屏東縣立明正國民中學、屏東縣立東新國民中學、屏東縣立林邊國民中

裝

訂

線



學、屏東縣立長治國民中學、屏東縣立南州國民中學、屏東縣立恆春國民中學、屏東縣立泰武國民中學、屏東縣立琉球國民中學、屏東縣立高泰國民中學、屏東縣立高樹國民中學、屏東縣立崇文國民中學、屏東縣立新埤國民中學、屏東縣立新園國民中學、屏東縣立獅子國民中學、屏東縣立萬丹國民中學、屏東縣立萬新國民中學、屏東縣立萬巒國民中學、屏東縣立滿州國民中學、屏東縣立瑪家國民中學、屏東縣立潮州國民中學、屏東縣立鶴聲國民中學、屏東縣立麟洛國民中學、屏東縣立鹽埔國民中學、屏東縣私立南榮國民中學

副本：本校教育學系、教育學院、閱讀評量與教學研究中心



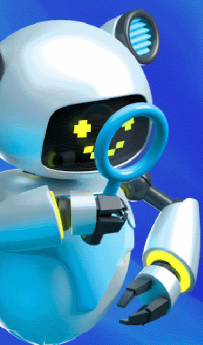
裝

訂

線



數位學習時代： 課程與教學的挑戰與創新 論文徵稿



徵稿主題

- 一、社會情緒學習融入數位學習
- 二、數位學習課程領導與創新
- 三、數位學習教學策略與模式
- 四、數位學習教學與評量創新
- 五、數位學習時代師資培育挑戰與創新
- 六、AI 與數位科技融入教學的理論與實踐
- 七、教師數位教學素養
- 八、科技輔助自主學習與學習者中心教學
- 九、智慧教育與師資培育課程發展
- 十、跨領域數位課程整合與創新實踐
- 十一、教育評量與學習歷程數據分析應用
- 十二、數位教與學支持系統的整合與優化
- 十三、數位學習其他相關議題

研討會資訊

- 115年5月15日（星期五）08:40-17:50
- 國立高雄師範大學和平校區
(高雄市苓雅區和平一路116號)

徵稿期程

- 論文摘要截稿：115年3月15日（星期日）
- 審查結果通知：115年3月30日（星期一）
- 全文/海報繳交：115年4月20日（星期一）
- 研討會舉辦日：115年5月15日（星期五）

徵稿對象

- 大學校院教師、研究人員。
- 國教輔導團輔導員，中小學校長、主任及教師。
- 大學校院碩、博士班研究生。

投稿方式

- 請於115年3月15日（星期日）前至
Google表單(<https://forms.gle/byNWWejfPXnAZWXG9>)提交投稿
- 完成論文發表者，於當日提供發表證明

指導單位：教育部

主辦單位：國立高雄師範大學教育學系、教育學院

協辦單位：中華民國課程與教學學會

綜合活動領域教學研究中心（中學組）

國立高雄師範大學閱讀評量與教學研究中心

論文投稿
報名表單



高師大
教育學系



課程與教學
學會網站



中華民國課程與教學學會成立30週年暨第53屆課程與教學論壇

數位學習時代：課程與教學的挑戰與創新

研討會徵稿啟事

壹、指導單位：教育部

貳、主辦單位：國立高雄師範大學教育學系、教育學院

參、協辦單位：中華民國課程與教學學會、綜合活動領域教學研究中心（中學組）、
國立高雄師範大學閱讀評量與教學研究中心

肆、日期與地點：

一、日期：115年5月15日（星期五）上午8時40分至下午17點50分。

二、地點：國立高雄師範大學和平校區（高雄市苓雅區和平一路116號）

伍、徵稿主題

- 一、社會情緒學習融入數位學習
- 二、數位學習課程領導與創新
- 三、數位學習教學策略與模式
- 四、數位學習教學與評量創新
- 五、數位學習時代師資培育挑戰與創新
- 六、AI 與數位科技融入教學的理論與實踐
- 七、教師數位教學素養
- 八、科技輔助自主學習與學習者中心教學
- 九、智慧教育與師資培育課程發展
- 十、跨領域數位課程整合與創新實踐
- 十一、教育評量與學習歷程數據分析應用
- 十二、數位教與學支持系統的整合與優化
- 十三、數位學習其他相關議題

陸、徵稿辦法

一、徵稿對象

- （一）大學校院教師、研究人員，或具碩、博士學位者。
- （二）國教輔導團輔導員，中小學校長、主任及教師。
- （三）大學校院碩、博士班研究生。

二、徵稿規定

- （一）採「摘要審查制」，中文摘要以1,000字至2,000字為原則（不含參考書目），並列3~5個關鍵詞，12號字體、標楷體字型，請勿顯示作者姓名。
- （二）摘要內容須包含下列項目：
 1. 論文主題、關鍵詞。
 2. 研究動機、問題意識與研究目的；
 3. 研究方法或論證分析；
 4. 研究結果或實務現況探討與建議；
 5. 預期研究貢獻。

(三) 發表形式：

分為口頭發表及互動式海報發表兩類，依審查委員之建議擇優入選。

(四) 投稿方式：

1. 投稿者請於**115年3月15日（星期日）**前提交投稿申請、論文摘要（附件1、附件2），至表單（<https://forms.gle/byNWWejfPXnAZWXG9>）提交投稿。
2. 投稿申請表檔名：投稿申請表-投稿者姓名-論文題目。
3. 論文摘要檔名：論文摘要-投稿者姓名-論文題目。

三、論文格式

- (一) 論文標題位於正中央（標楷體20號字體，粗體）。
- (二) 摘要之中文內文請用標楷體（12號字體）；英文內文請用 Times New Roman（12號字體），論文格式請參考附件2。
- (三) 前後段距離為「自動」，行距「單行間距」。
- (四) 文件邊界為「標準邊界」（上、下：2.54公分；左、右：3.18公分）。

四、審稿程序

依照摘要研究領域或主題，主辦單位邀請具專長領域的審查者進行**匿名審查**，並提交籌備委員會議通過後，預計於**115年3月30日（星期一）**前於高師大教育學系及中華民國課程與教學學會網站公告審查結果。

五、入選稿件之注意事項

通過摘要審查的作者，請依主辦單位規定之期限，據發表形式繳交資料：

- (一) 口頭發表：請於**115年4月20日（星期一）**前將全文及簡報（PDF格式）上傳至指定位置。
- (二) 互動海報：請於**115年4月20日（星期一）**前將海報（PDF格式）上傳至指定位置，並於研討會當日攜帶A0海報至會場張貼，詳細檔案規格將於錄取通知上說明。海報發表時，發表人應於現場說明。

六、重要期程

- (一) 論文摘要投稿：即日起至115年3月15日（星期日）。
- (二) 審查結果公告：115年3月30日（星期一）。
- (三) 全文/海報繳交：115年4月20日（星期一）。
- (四) 研討會舉辦日：115年5月15日（星期五）。

投稿表單



七、相關資訊請參照研討會網頁

國立高雄師範大學教育學系 <https://c.nknu.edu.tw/edu/>

中華民國課程與教學學會 <https://811051206.wixsite.com/acitaiwan>

八、聯絡資訊

中華民國課程與教學學會 陳小姐

國立高雄師範大學閱讀評量與教學研究中心 陳小姐

E-mail: reading.nknu@gmail.com / 電話：07-7172930#1813、1819

數位學習時代：課程與教學的挑戰與創新研討會 投稿申請表

論文題目	中文：				
	英文：				
歸屬主題 (請勾選)	<input type="checkbox"/> 社會情緒學習融入數位學習 <input type="checkbox"/> 數位學習課程領導與創新 <input type="checkbox"/> 數位學習教學策略與模式 <input type="checkbox"/> 數位學習教學與評量創新 <input type="checkbox"/> 數位學習時代師資培育挑戰與創新 <input type="checkbox"/> AI 與數位科技融入教學的理論與實踐 <input type="checkbox"/> 教師數位教學素養 <input type="checkbox"/> 科技輔助自主學習與學習者中心教學 <input type="checkbox"/> 智慧教育與師資培育課程發展 <input type="checkbox"/> 跨領域數位課程整合與創新實踐 <input type="checkbox"/> 教育評量與學習歷程數據分析應用 <input type="checkbox"/> 數位教與學支持系統的整合與優化 <input type="checkbox"/> 數位學習其他相關議題				
作者		投稿者		就讀學校學系/服務單位	職稱
	通訊作者	中文姓名			
		英文姓名			
	第一作者	中文姓名			
		英文姓名			
	第二作者	中文姓名			
英文姓名					
主要發表人	姓名				
	地址				
	手機				
	E-mail				
作者聲明	<p style="text-align: center;">本篇著作未曾以任何方式出版或發行，且無一稿多投之情況，若有抄襲、違反著作權法或引起版權糾紛，本人願負一切法律責任。</p> <p>作者簽名： _____ 115年 月 日</p>				
備註	<p>1. 本申請表請填妥後，請於115年3月15日（星期日）前提交投稿申請表、論文摘要，至表單 (https://forms.gle/byNWWejfPXnAZWXG9) 提交投稿。</p> <p>2. 投稿申請表檔名：<u>投稿申請表-投稿者姓名-論文題目</u>。</p> <p>3. 投稿者請務必留下手機與E-mail，審查通過名單將公告於高師大教育學系及中華民國課程與教學學會網站，徵稿審查通過通知信將另行以電子郵件通知。</p> <p>4. 聯絡單位：中華民國課程與教學學會、高雄師大閱讀評量與教學研究中心 陳小姐 E-mail：reading.nknu@gmail.com / 電話：07-7172930#1813、1819</p>				

題目 (中)

題目 (英)

摘要

請簡要說明投稿論文之內容，中文摘要以1,000字至2,000字為原則（不含參考書目），並列3~5個關鍵詞，請勿顯示作者姓名。

- 壹、 論文主題、關鍵詞。
- 貳、 研究動機、問題意識與研究目的；
- 參、 研究方法或論證分析；
- 肆、 研究結果或實務現況探討與建議；
- 伍、 預期研究貢獻。

關鍵詞：

備註 論文摘要檔名：論文摘要-投稿者姓名-論文題目